

## **MŰEMLEKES DOKUMENTÁCIÓ-02**

Salgótarjáni úgynevezett Acélgári templom,  
azaz Szent József plébánia templom és  
valamikori Ferences rendház, jelenleg gyülekezeti ház  
felújításával kapcsolatosan munkákhoz

Megbízó:	Váci Egyházmegye 2600 Vác, Migazzi Kristóf tér 1. sz.
Helyszín:	3100 Salgótarján, Acélgári út 1-3. sz. Hrsz.: 3556
Tervező:	Bókané Bakos Mária, építész és szerkezetépítő mérnök, 3100 Salgótarján, Damjanich út 107. Timpanon Architekt Kft. Építész - statikus tervező /É2-12-0080; T-T-12-0095/ Épületszerkezeti és tartószerkezeti szakértő /SZÉS-2; SZÉS-1-T/



Jelen dokumentáció törvény által védett szellemi alkotás.  
Felhasználása csak a tárgyban megnevezett ügyben megengedett.  
Bármilyen másolása részben, vagy egészben tilos!  
Csak eredeti kék aláírással és bélyegzővel érvényes!

## KÜLZETLAP

Salgótarjáni ügynevezett Acélgyári templom,  
azaz Szent József plébánia templom és  
valamikori Ferences rendház, jelenleg gyülekezeti ház  
felújításával kapcsolatosan munkák  
műemlékes dokumentációjához

Építész, statikus tervező:

**Klenóczky Sándor**

okleveles szerkezetépítőmérnök  
vasbeton szakmérnök  
okleveles műemlékvédelmi szakmérnök  
mérnök mesteriskolát végzett



*Magyar Igazságügyi Szakértői Kamara tagja*

**Igazságügyi szakértő** (nyilv. szám.:6554) érvényes: bevonásig  
Szakterület: Épületszerkezet, tartószerkezet, geotechnika

*Magyar Építész Kamara tagja* (nyilvántartási szám: 12-0086) érvényes:  
**Építész vezető tervező** E1 / 2021. 12. 31.  
**Műemlékileg gyakorlott cím birtokosa**  
**Műemlék szakértő** műemléki érték dokumentálása szakterület (nysz: 21-0442) bevonásig

*Egyéb Építész Kamarai jogosítványok* (nyilvántartási szám: 11020) érvényes:  
Építési műszaki ellenőr magasépítés ME-É- MÉK / 2021. 12. 31.  
Felelős műszaki vezető magasépítés MV-É-A- MÉK / 2021. 12. 31.  
Felelős műszaki vezető műemlék MV-É-M-MÉK / 2021. 12. 31.

*Magyar Mérnök Kamara tagja* (nyilvántartási szám: 12-0011) érvényes:  
**Tartószerkezeti tervezés** T / 2021. 12. 31.  
**Tartószerkezeti vezető tervező cím birtokosa**

<b>Geotechnikai</b>	tervezés	GT	/	2021. 12. 31.
<b>Hajózási építmények</b>	tervezése	KÉ-HA	/	2021. 12. 31.
<b>Közúti építmények tervezése</b>		KÉ-K	/	2021. 12. 31.
<b>Légiközlekedési építmények</b>	tervezése	KÉ-L	/	2021. 12. 31.
<b>Vasúti építmények</b>	tervezése	KÉ-VA	/	2021. 12. 31.
<b>Vizimérnöki</b>	korl. tervezése	VZ	/	2021. 12. 31.

**Építésügyi szakértő** érvényes:

Tartószerkezet szakértő	SZÉS-1	/	2021. 12. 31.
Épületszerkezeti szakértő	SZÉS-2	/	2021. 12. 31.
Épületenergetikai szakértő	SZÉS-6	/	2021. 12. 31.
Geotechnikai szakértő	SZÉS-8	/	2021. 12. 31.
Geodézia	SZGD	/	2021. 12. 31.

Műterem: 3104 Salgótarján, Makarenkó út 10. Tel: (30) 9554-002

Iroda: 3104 Salgótarján, Csokonai út 80.

Jelen dokumentáció törvény által védett szellemi alkotás, Épületklinika Kft. tulajdona.  
Felhasználása csak a tárgyban megnevezett ügyben megengedett.

A műszaki leírás melléklete az engedélyezési dokumentációba becsatolt igazolások, prospektusok stb.

## TARTALOMJEGYZÉK

Salgótarjáni ügynevezett Acélgyári templom,  
azaz Szent József plébánia templom és  
valamikori Ferences rendház, jelenleg gyülekezeti ház  
felújításával kapcsolatosan munkák  
műemlékes dokumentációjához

MŰEMLEKES DOKUMENTÁCIÓ-02	1
KÜLZETLAP	2
TARTALOMJEGYZÉK	3
ÉRTÉKLTÁR-01	4
Rendház homlokzati nyílászárók:	4
• Rendház külső ablakok:	4
• Rendház - homlokzati nyílászárók színe a volt iskolai területen:	5
• A nem eredeti nyílászárók	5
• Zárda (Rendház, valamikori) kápolna ablak	6
• Egyéb ablakok a rendházon:	6
• Rendház - homlokzati nyílászárók színe a volt paplak területen:	7
• A rendház volt kápolna kapuja	7
• Keresztény szimbólumok a rendház volt kápolna kapuján	8
• A rendház főbejárata	9
• észak-keleti személybejáró ajtó	9
• dél-keleti személybejáró ajtó	10
• pinceablakok	10
• egyéb rendházi külső ablakok	12
• belső eredeti nyílászárók	15
• belső nem eredeti nyílászárók	15
• Szontágh Pál terem acélszerkezetű szélfogója	15
• főbejárat mögötti belső lengőajtó	16
• Rendház folyosó és Szontagh Pál terem közti ajtó.	17
• félemelet nyílászárói	18
Bútorok, berendezések	19
• Sekrestye	19
• egyéb tárgyak tűzpiszkáló, tömjénező, keresztelőkönyvek	19
• A kovácsoltvas stációk templomból kikerült darabjai.	20

## ÉRTÉKLTÁR-01

### Rendház homlokzati nyílászárók:

A homlokzati nyílászáróknak több csoportja van.

- Rendház külső ablakok:

A rendház külső ablakai rendhagyóak. Az egyesített szárnyú ablak kerete, külső nyíló része faanyagú.

A „tisztító szárny” 2x2 cm-es „L” alakú idomvasból készült. A tisztító szárny fém lehajtható nyelv rögzíti. Ezeknek az ablakoknak a nyitó szerkezete is egészen egyedi. A nyitás az ablak alján beakasztható, nyitáskor kihajtott karral történik, amely 90 fokos kifordításával a cirka 20 cm-re az ajtó aljától lévő kis beakasztó kampós zárnyelvet lehet kifordítani és kinyitni az ablakot. Ez az ablak tipizált módon készült a rendházban, s minden méretben ugyan azt a szerkezeti kialakítás, zárszerkezet stb.



*Simon Péter főépítész úr, az egyházi vezetés részéről kérte mérlegeljem az értékelésnél azt az ésszerű műszaki igényt, hogy egy mai keretszerkezetű homlokzati üvegezett ( $> 0,5 \text{ m}^2$ ) nyílászárónál a hőátbocsátási tényező követelményértéke  $1,15 \text{ (W/m}^2 \text{ K)}$ .*

*A T alakú idomvasal kialakított eredeti ablak hőátbocsátási paramétere becslés szerint ennek a háromszorosa körül van, ami a fűtési költségeknél negatívan jelentkezik. Ugyanakkor, az ablakok nagy százaléka jelentős javítást, pótlást, felújítást igényel. Így, az ablakok megtartása a nagy költségek mellett is elfogadhatatlan műszaki paramétereket eredményezne. Főépítész úr hivatkozott arra, hogy a váci püspöki hivatal ablakai is ki lettek cserélve, ezen ésszerű gazdasági indokok miatt.*

### **értékelés:**

*Az ablakkialakítás sajátosan tükrözi a templom „acélgári” jellegét azzal, hogy a „lakott” területen is megjelenik a fém-anyag a nyílászáróban. Megtartása, egyedisége miatt szóba jöhetne, de főépítész úr indokait figyelembe vettem és a cirka 80 éves ablakok nem túl jelentős történeti értéke és rossz műszaki paraméterei miatt a cseréjére irányuló igényt megalapozottnak tartom. Elfogadom Bókáné Bakos Mária építész azon javaslatát, hogy egy alárendelt helyen - ha építészeti lehetőség adódik rá -, egy ablakot 'tanú' darabnak meghagyná.*

*Figyelem: Hőszigetelő-üveg kivételénél az alumínium távtartót eloxálással az ajtó színre kell színezn.*

- Rendház - homlokzati nyílászárók színe a volt iskolai területen:

Az ablakok festékhányánál több helyen kilátszik egy régebbi festés. A festék színe zöld, s alatta további rétegek nem látszódnak.



#### értékelés:

Nem lehet megállapítani, hogy ez a festés eredeti-e? Ehhez, részletesebb kutatás lenne szükséges.

A mérlegelésem szerint, ami kilátszik, olajzöld festés, az lehet eredeti, hiszen az építés és az egyháztól való elvétel között nem telt el húsz év. Az iskolai kialakításkor az 1950-es években nem valószínű az alapos felújítás. Ezt követően a jelenlegi fehér festés lehet a második réteg a nyolcvan év alatt. Bár a megtalált olajzöld szín nagyon hajas, a szocialista idő „kórház zöldjére”, így nem kizárható, hogy a nyílászárók iskola idejei színe ez volt.

*Mint a bevezetőben írtam, „az eredeti színre, talán az öltözködő ablakán megmaradt olajos lazúr maradványból lehet következtetni”. Bókáné Bakos Mária építész, kutatása alapján arról tájékoztatott, hogy a régi műszaki leírás natúr fapáncot határozott meg a nyílászárók felületkezelésére.*

- A nem eredeti nyílászárók

A nem eredeti nyílászárók részben az iskola kialakításkor kerültek be. pl. A hátsó iskolai kijáróként beépített „vasajtó” és terasz kijáró az emeleten. Ekkor kerül beépítésre az iskolai főbejáratként kialakított rendházi bejáró mellett félköríves záródású, bizonyosan nem az 1950-es években, hanem később készült fémszerkezetű ajtó, a paplak bejárata céljából. Több belső ajtó is ekkor került kicserélésre.

A többi cserélt nyílászáró az egyházi visszaszerzés után került cserélésre, amikor pl. a jelenlegi irodát wc-t kialakították. Ezek a nyílászárók, a meglévő ablakkeretbe lettek beépítve, felületük nyers fa színű.



#### értékelés:

Ezek az ablakok műemléki értéket nem képviselnek. Színüket egységesíteni szükséges a jövő ablakszínre. A félköríves záródású ajtó bár bizonyosan nem eredeti, de szépen kialakított. megtartását javaslom jelen színnel.

- Zárda (Rendház, valamikori) kápolna ablak

A Szontágh Pál terem ablakai vékony idomacélok felhasználásával készültek, egyrétegű részben hengerelt, részben színes hengerelt, egyébként sík üvegezéssel. Az alak két nagyméretű táblája nyitható a távnyitóval.



#### értékelés:

Az ablak a mai hőtechnikai előírások mellett igazolhatatlan, ugyanakkor a szép és arányos homlokzati megjelenése indokolhatná a megtartását, s a hőtechnikai igényeket egy mögé beépített, osztásában ehhez az ablakhoz illeszkedő új ablakkal lenne kívánatos megoldani. Az új ablak nyitási mezőjét, az előtte megmaradó ablak, bukó mezőjéhez igazítva, azzal összekapcsolva lehetne kialakítani. De az ekkor a két ablak között egy tisztíthatatlan tér maradna, elfogadhatatlan műszaki megoldásra vezetne, ezért ezen ablakok „Rendház homlokzati nyílászárók” bekezdés szerintiüket ide átvézetve ugyancsak cseréjére kerülnek. Az új nyílászáró osztásában az eredeti fémablak osztásához igazodjon. Értelmem szerint, ugyan ez igaz az összes fűtött teret és a külső klímát elválasztó fémanyagú homlokzati nyílászáróra.

- Egyéb ablakok a rendházon:

A rendházon lévő többi (pince,) ablak faanyagú. Cseréjük, állapotuk miatt indokolt.



- Rendház - homlokzati nyílászárók színe a volt paplak területen:

Az egyház tulajdonában maradt területen, az ablakok színe rozsdabarna, amely megint egy érdekes adalék. A festés alatt nem látszik más réteg. A festés gyakorlatilag lehámlott, s nem olajfesték, ezért akár lehet régi is.



- A rendház volt kápolna kapuja

A tárgyi kapu nagyon igényes kialakítású, bár az épületegyüttes egyik legrosszabb állapotban lévő nyílászárója. Valószínűleg az északi oldal, s az uralkodó szél miatt az időjárásnak legjobban kitett nagykapu.



- Keresztény szimbólumok a rendház volt kápolna kapuján



a hal (halfogás?)

a horgony



a szív

a galamb (lélek)



alfa

omega



a nap

a hold

#### Értékelés:

A kapu külső oldala „viseletes”, de a belső oldala nem károsodott. Cseréje nem indokolt. Javítása lehetséges, műemlékvédelemben jártas mérnök-szakember szakmai vezetés mellett, *de a leemelése és asztalos üzemi átvizsgálása után lehet dönten*i a vele kapcsolatos teendőkről.

- A rendház főbejárata

A rendház főbejárati ajtaja kilóg a többi külső nyílászáró sorából. Valószínűleg az eredeti építésztervező nélkül valósult meg. Ezt onnan gondolom, hogy a megjelenésében eltér a többi ajtótól. Robosztus kialakítása 6-8 cm vastagsága, mutatja értékét, de a templomhoz hasonló megjelenésű nyílászáró nincsen. Függőleges palló borítása mélyen üvegezett részének háromszög záródása, vízszintes, kovácsoltvas, díszítetlen rátét rácsozata, elüt a többi külső kaputól. Kapu külső és belső megjelenése igényes. Zárszerkezetét cserélték. Állapota jó.

**értékelés:**

A fent megemlített különbségek ellenére a templomkaput az 1930-as évek termékének tartom.

Megtartásra érdemes. Elvetését sem esztétikai, sem műszaki okok nem indokolják.

A mai főbejárat mellett az iskola leválasztás idején bejáratul *nyitott*, jelenleg funkcióját *vesztett személybejáró megszüntetését, helyének, befalazását javaslom 2 cm-es vakolt tükörrel megjelenítve. Ugyan ezt javaslom a valamikori oldal karzatfeljáró ajtónál is, ami mára be lett falazva, s ugyancsak funkcióját veszítette. (lásd lenti fotó)*



- észak-keleti személybejáró ajtó



Káva mögé szerelt, pallótokos, nűléces-hajópadló mintázatú, lábazat deszkája rátét, vagy cserélt. Kerek ablakában korrodált vaslemez, üveg helyett. Biztonsági rácsa: kerek, napsugár (keresztény szimbólum: „naptámadat a magasságból”) minta, aminek szegecselt két sugara hiányzik. Zár XX. végi „tüzip” termék. Festés nyom nem látható, *valószínűleg eredeti felülettel maradt fenn.*

**Értékelés:**

Részletes vizsgálat szükséges. Sorsáról csak ezután lehet dönteni.

- dél-keleti személybejáró ajtó

Mélyen üvegezett, több féle üveggel egy rétegben üvegezett. Káva mögé épített, festéknymos, cserélt zárral, két féle rács rátéttel. Az egyik rács rúdvas-párból keresztet formál. A másik rács T alakú idomvas, az ablak szemek üvegeit tartja.

Az ajtó műszaki állapota rossz. A Csapadékvíz „kilúgozta”, ajtó keret és lap alul elkorhadt.

#### értékelés:

Az ajtó cseréje műszaki állapota alapján indokolt. Újragyártásánál az arcukat megtartásával.

*Figyelem: Hőszigetelő-üveg kivételénél az alumínium távtartót eloxálással az ajtó színre kell színezn.*



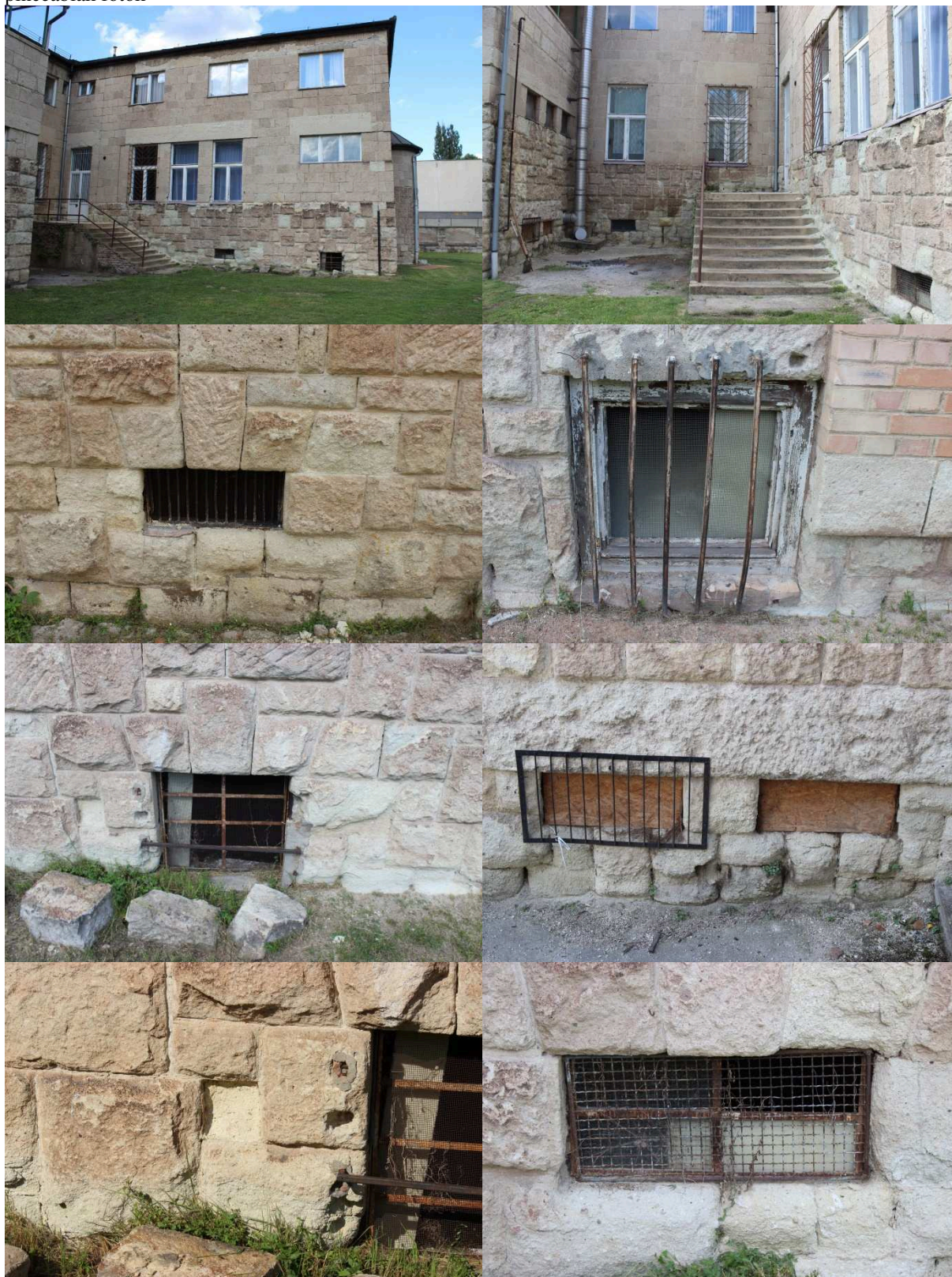
- pinceablakok

A terület az évtizedek alatt feltöltődött. A pinceablakok a felszínhez egészen közel vannak. Van olyan ablak, ami már terep szint alá került. Ebből adódik rossz állapotuk. A biztonsági helyzet romlása (valószínű több nem kért behatolás) miatt utólagos rátét rácsok készültek a kőanyagba kívülről rögzítve. Az ablakok kialakítása, szerkezeti felépítése hajaz a rendház többi ablakával. A pincében az elmúlt években könnyező házigomba fertőzés is megjelent, amit sikerült kiirtani, de felhívom a figyelmet, hogy a nem megfelelően kezelt új faanyag kifejezetten veszélyeztetett egy új fertőzésre.

#### értékelés:

Az ablakok cseréje műszaki állapotuk miatt indokolt. Új gyártás esetén az arcukat (pl. kívül megjelenő tok és keret vastagságot), az meg kell tartani. Az utólagos rácsok eltávolítandók!

pinceablak fotók



- egyéb rendházi külső ablakok

A fent felsoroltakon túl több nyílászáró, fém és faanyagú, általában körablak látható az épületen. Ezek közül számos leleményes megoldású (lásd főbejárati félemelet utcai ablaka). S van olyan ablak, aminek a vizsgálatához és állapotának felméréséhez, valamint a szükséges javítások meghatározásához állvány lenne szükséges.

#### értékelés:

Általános véleményem, hogy a nem károsodott, ma is működő képes nyílászárók megtartása műemlékes szempontból kívánatos, bár a nyílászárók részletes asztalosipari és műemlékes mérnök vizsgálata után ez az alapvetés egy-egy ablaknál változhat. Szontágh Pál, az épület eredeti tervezője esztétikailag és műszaki leleményességben is egyedít, sajátost és kiemelkedőt változatosságában is egységeset alkotott. Művéhez, csak a legszükségesebb helyeken, műszakilag indokolt esetben szabad hozzányúlni. de ott is az eredeti állapotok hű visszaállításával.







- belső eredeti nyílászárók

A belső nyílászárók közül a fehér olajfestékkel festettek között nagy részben eredeti ajtókat találunk. A 80 éves ajtók javarészen tömörök, egy részben üvegezettek, egyszerűen kazettásak laponként 2-3 tükörrel, egyszerű greflécekkel, amelyeket a sarokba íves összemunkálással alakítottak ki. A zárok az idők alatt sok helyen ki lettek cserélve. Az eredeti kilincsek réz anyagúak hasábos (tégla) kialakítással. A nyílászárók állapota átlagos. A festékréteg eltávolítása és részletes asztalosipari felmérés után lehet eldönteni egyedileg a javításuk módját.

#### értékelés:

A belső eredeti ajtók java-része átlagos állapotú, cseréjük nem indokolt.

- belső nem eredeti nyílászárók

Az átalakítások nyomán bekerülő 60-as évekbeli vasszerkezetű (iskola udvari kijáró) ajtók, az iskolai átadás után az egyház birtokában maradt (iroda-sekrestye-öltözők stb.) területen, valószínűleg az iskolai átadás idején beépített általában rozsdabarnára pácolt, ajtók, valamint az egyházi tulajdon visszaszolgáltatása utáni átalakításkor beépített ugyancsak lazúrral ellátott ajtók (ablakok), a csigalépcső felső rács, ajtaja történeti értéket nem képviselnek. Ehhez jön a tűzgátló ajtók, az emeleti padlásfeljáró stb. ajtók kérdése, amit egyedileg kell mérlegelni - gazdasági szempontokat is figyelembe véve - s dönteni sorsuk felől.

#### értékelés:

Ezek az ajtók, műemléki szempontból nem képviselnek értéket, de műszaki állapotuk eredeti gyenge kivételük miatt is, amennyiben lehetőség nyílik rá a cseréjük, az eredeti belső ajtók mintájára hajazott kivitelben javasolt.

- Szontágh Pál terem acélszerkezetű szélfogója

#### értékelés:

műemléki értéket nem képvisel.



- főbejárat mögötti belső lengőajtó

Az ajtó, hasonló a templom főbejáratú lengő ajtóhoz, csak azokkal ellentétben festett. Az ajtó vastagsága figyelemreméltó 5-6 cm. Mélyen üvegezett, nyolc ablakszemmel. Fogantyúja sárga réz, hasonlóan a többi lengő ajtóhoz, s a lépcsőkísérő mellvéden végigfutó fogódzóhoz. A lengőkaput érintkezésénél kopott, valószínűleg gyalulták, hogy ne érjen össze.

Az ajtó kialakítása ugyancsak az 1930-as éveket mutatja. Egyik lengő-zsanérját cserélték.

A tapasztalatok szerint, az ajtó huzatra kileng, s nem biztosítja az elvárt „szélfogó” szerepét, s alul-felül huzatol.

**értékelés:**

Az ajtó a templom eredeti megvalósulása kori „termék”, ezért megtartása indokolt.

Az egyik, méretében eltérő zsanért az eredetivel megegyező után-gyártottra kell cserélni.

Az ajtó záródását szakcéggel meg kell vizsgálni, s ennek eredményeként lehet a zártást fokozni.



- Rendház folyosó és Szontagh Pál terem közti ajtó.

A Rendház valamikori kápolnájának a rendház felőli (jelenleg beépített szekrény), három nyílászárnyal, nyílászárnyaként 5 tükörrel rendelkező kazettás, valószínűleg valamikor üvegezett, fehér olajfestéssel mázolt ajtaja, ami az iskola kialakításkor veszítette el funkcióját, s akkor nyitották ki a kápolnából lett tornatermet a rendház főbejárata felé. A főbejárat felé való kijárás bizonyosan nem eredeti, mert az önállóan a templom megvalósulása előtt megépített rendház kápolna szentéjének hátsó kijárata értelmetlen lett volna.

#### értékelés:

A valamikori árjáró helyreállítását érdemes mérlegelni. De ennek elvetése esetén is a történetileg fontos szerepet betöltő ajtó, még beépített szekrényként is megtartandó!



- félemelet nyílászárói

A félemelet ajtói eredetiek, s megegyeznek a rendház többi ajtóival.

Két figyelemre méltó nyílászáró található itt.

Az egyik az utcai ablak, ami eredetileg egyrétegű fém körablak volt. Ide valószínűleg, amikor ezt a területet lakás-célú használatra fogták, akkor mögé építettek egy másik nem kör ablakot, vélhetően a hőszigetelés fokozása céljából.

A másik említésre méltó nyílászáró a három méter széles, két nyíló szárnyal rendelkező, négymezős, üvegezett faszerkezetű választó.

Az érdekessége, hogy a teteje le van vágva, mégpedig üvegen keresztül, ugyanolyan osztású, üvegezett és öt-tükrös, mint az előzőekben tárgyalt, rendház folyosó és Szontagh Pál terem közti valamikori szentély átjáró. Bizonyosan nem a kápolnában volt ez a nyílászáró, mert annak a belmagassága lényegesen magasabb, mint a folyosó.

### Értékelés:

*A félemeleten az 1950-es kialakításkor létrehozott lakótérben értékelhető elem nem található.*

A félemeleti tetején levő üvegfal megtartható, de a felső fa keretének a kiegészítése ildomos.



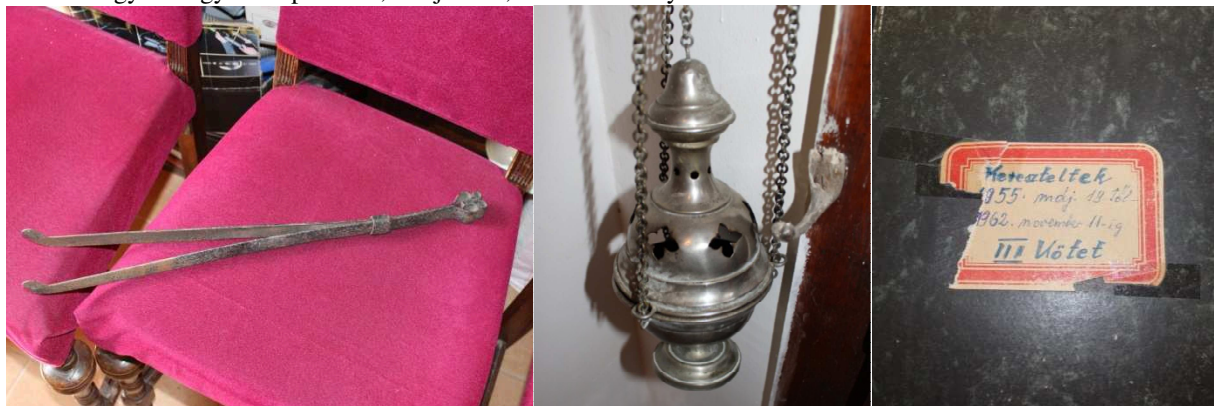
### Bútorok, berendezések

- Sekrestye

A sekrestye előkészületi szekrénye a tetején lévő mázolás szerint eredeti templomi berendezés. Benne miseruhák, kelyhek, olvasó-misekönyvek, s egyéb mise eszközök található. Ennek a szekrénynak az egyik társa az szószék-feljáró alatt van, a másik pedig az öltözőkőben található ruhás akasztós szekrény.



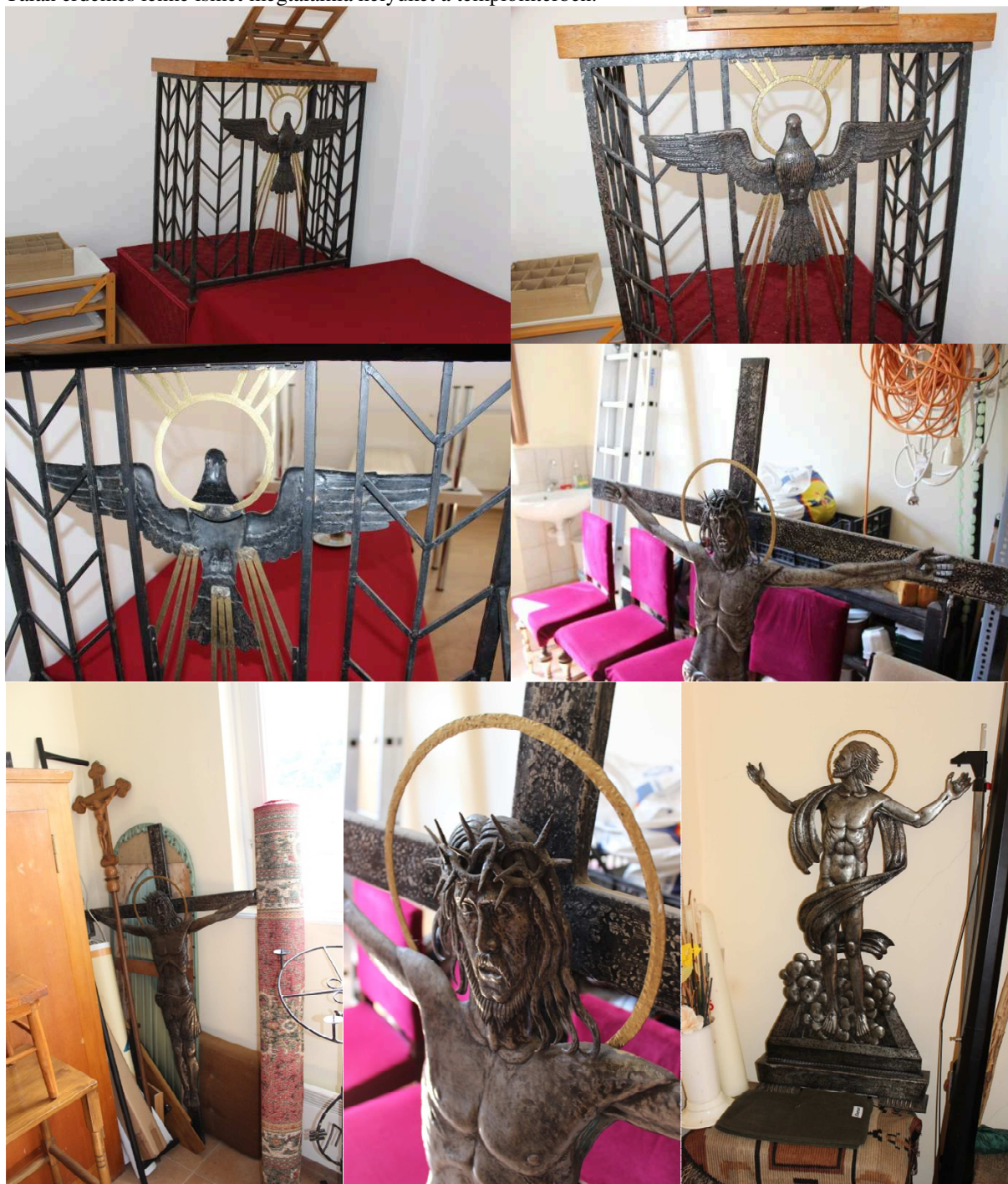
- egyéb tárgyak tüzipiszkaló, tömjénező, keresztelőkönyvek



- A kovácsoltvas stációk templomból kikerült darabjai.

A Réz Marián teremben, a virágosban elfekvőben van a domborított kovácsoltvas, olajégetett stációk néhány darabja. Az olvasó, a feszület, feltámadás)

Talán érdemes lenne ismét megtalálni helyüket a templomterben.



További részletezés az idő fogytával nem lehetséges.

A felújítás a templomteret nem érinti, ezért arról részletes szöveges értékleltárt nem szükséges készíteni. Az értékek leltárát, a templom együttes részletes fotódokumentációját a további mellékletek tartalmazzák.

Salgótarján, 2017. július

Klenóczky Sándor sk.  
okl. szerkezetépítő mérnök  
vasbeton szakmérnök  
okl. műemlékvédelmi szakmérnök  
mérnök mester iskolát végzett